



Zo werken kleuren in de praktijk

Een bewuste kleurkeuze geeft een tuin een persoonlijke uitstraling. De kleurentheorie legt uit hoe kleuren op elkaar werken: versterken ze elkaar of verzwakken ze elkaar juist. Om de kleurcontrasten van Johannes Itten te verduidelijken stelde Modeste Herwig een aantal praktische contrast- en combinatie-ideeën voor de border samen.

Tekst en beeld: Modeste Herwig



Modeste Herwig

Met kleuren die aan elkaar verwant zijn kan een rustig, harmonieus kleurenschema gemaakt worden. Roze, paars en violet is bijvoorbeeld een geschikte combinatie voor een romantische tuin. Voor een opvallend effect moeten we echter aan contrasterende kleuren denken. Het uitgangspunt van het ontwerp bepaalt vaak of we met een harmonieus of juist met een contrasterend kleurenschema werken. Ook heeft elke kleur zijn eigen karakter. Zo bepaalt het gebruik van een bepaalde kleur ook het resultaat. Zeker als er voor een thema met één of twee kleuren wordt gekozen, wordt het kleurgebruik sfeerbepalend. Met kleuren kan naast sfeer ook een diepleverking worden gesuggereerd.

Kleurcontrasten

Door bewust gebruik te maken van kleurcontrasten kunnen speciale effecten bereikt worden. Onze zintuigen nemen altijd iets waar in vergelijking met iets anders en ook kleuren worden onbewust met elkaar vergeleken. De waarneming van een kleur wordt beïnvloed door de kleur van de omgeving. De werking die kleuren onderling op elkaar hebben kan onderverdeeld worden in verschillende contrasten. Vaak zijn er verschillende contrasten tegelijkertijd werkzaam, wat voor een extra krachtig effect zorgt.

Kleur-tegen-kleurcontrast



Alle zuivere kleuren steken sterk tegen elkaar af als ze naast elkaar worden gebruikt. Dat geldt zeker voor de drie primaire kleuren blauw, geel en rood. In deze border staan blauwe *Delphinium*, *Achillea filipendulina* en *Penstemon*. Dit sterke contrast past heel goed in een wat grotere tuin. Omdat het veel aandacht trekt kan het gebruikt worden om een minder opvallende tuinhoek aan te pakken. Of gebruik het als verrassingseffect, in een door hagen afgesloten tuinkamer bijvoorbeeld. Het is aan te raden de omgevingskleuren zo neutraal mogelijk te houden. Dit contrast komt mooi uit bij een groot gazon, grindbed of voor een donkergroene lusherhaag. In een kleine tuin die in één keer te overzien is, zal dit contrast te veel de aandacht vragen en afleiden van andere tuinonderdelen.

Licht-donkercontrast



In deze eenjarigenborder in violet is gebruikgemaakt van het licht-donkercontrast. Lichtviolette *Ageratum*, *Salvia farinacea* 'Sirata' met grijzige aren, donkerviolette *Callistephus* en *Petunia*. Een monochroom (eenkleurig) kleurschema zal altijd opvallen, het karakter van de gekozen kleur komt nu optimaal naar voren. Om te voorkomen dat de beplanting 'saai' wordt, is afwisseling van verschillende tinten van de gekozen kleur belangrijk: lichte en donkere nuances, maar ook tinten die net iets van de basiskleur af liggen. Bladplanten kunnen een belangrijke, ondersteunende rol spelen. Ook afwisseling van vorm is hier belangrijk. De slanke aarvormen van de *Salvia* contrasteren met meer platte bloemvormen van *Callistephus* en *Ageratum*.

Complementair contrast

Hier zijn diverse tweejarige planten gebruikt voor een vrij smalle strook voor een muur. Door het bewuste kleurgebruik is de beplanting in het voorjaar een echte blikvanger. Hier is gebruikgemaakt van het complementaire contrast: blauwe *Myosotis* en *Viola Wittrockiana* naast oranje tuinvioltjes en *Erysimum*. In zo'n beplanting is het wel heel belangrijk dat het zeker is welke bloemkleur de plant heeft. Als bijvoorbeeld de vergeet-meenietjes in het voorjaar roze blijken te zijn zal het resultaat tegenvallen. Als de tweejarigen uitgebloeid zijn kunnen de planten eventueel vervangen worden door eenjarige planten.





Simultaancontrast

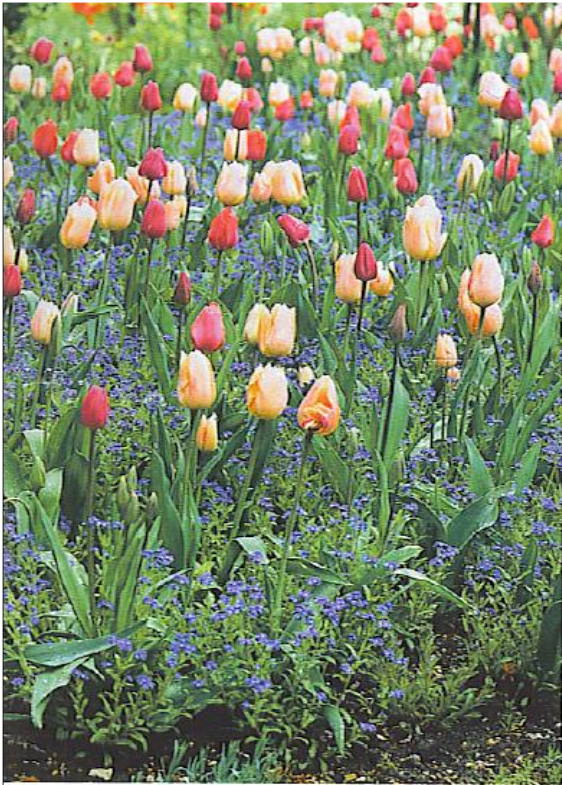
Door een vak met violette bloemen te omzomen met groengeel blad lijkt het violet helderder door het simultaan contrast. Zeker in het geval van een wat donkere kleur, zoals hier het donkerviolet van *Penstemon*, zal de kleur beter uitkomen. De beplanting laat duidelijk zien hoe belangrijk bladplanten in het geheel kunnen zijn.



Neutraliseren

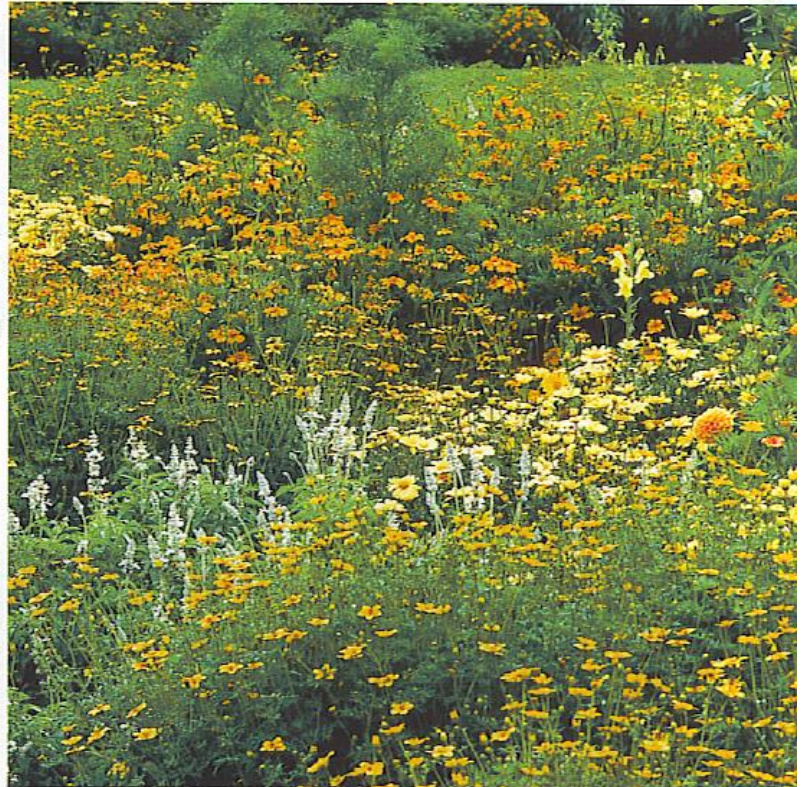
Twee contrasterende kleuren trekken hier de aandacht: warmroze van *Verbascum* en eenjarige *Nemesia*. Ze worden gescheiden door koel, neutraal grijsgroen van *Artemisia*. Juist omdat er in verhouding veel neutraal groen is en weinig roze komen de bloemen goed uit. Door veel grijsgroene bladplanten te gebruiken kan ook een wat 'bonte' kleurencombinatie toch mooi uitkomen. De bloemkleuren lijken helderder naast grijsgroen blad. Geschikte grijsbladige soorten zijn *Artemisia ludoviciana*, *Stachys byzantina*, *Anaphalis triplinervis*, *Cynara caradunculus*, *Salvia officinalis* 'Berggarten' en *Hosta*. In de afgebeelde kleurencombinatie speelt de kleur van de dode materialen ook mee. De schutting heeft dezelfde kleur als de grijsgroene bladplanten. Een geslaagde combinatie voor een klein oppervlak.





Kwaliteitscontrast

Een heldere, verzadigde kleur zoals felroze contrasteert met een doffe, meer vertroebelde kleur, zoals lichtblauw. Dit kwaliteitscontrast is goed te zien in deze klassieke combinatie in de tuinen van Monet (Giverny, Frankrijk). Omdat hier verschillende contrasten spelen is het resultaat extra opvallend. Naast het kwaliteitscontrast zorgt een warm-koudcontrast voor versterking van de kleuren. De warme tinten van de tulpen lijken naar voren te komen, terwijl het koele blauw van de vergeet-mij-nietjes juist wijkt. Hier speelt tevens een licht-donkercontrast bij de tulpen.



Kleurthema

Door één kleur als thema te kiezen valt een beplanting extra op, zoals deze eenjarigeborder in diverse nuances geel, geeloranje en oranje. Het zonnige karakter van geel komt hier mooi uit. Hier zijn voornamelijk lage perkplanten gebruikt, enkele hogere soorten steken er als solitair bovenuit. De border is omzoomd door graspaden die als het ware een omlijsting vormen voor het geel. Elk voorjaar wordt het vak opnieuw ingeplant met eenjarigen, vrij arbeidsintensief dus. Het voordeel is dat er tot diep in de herfst veel kleur is en dat er elk jaar een andere kleurencombinatie gemaakt kan worden.



Afwijkend

Deze border in de halfschaduw is opgezet in het complementaire kleurenschema groengeel-violet. Door net wat af te wijken van het complementaire kleurenpaar geel-paars wordt de combinatie speelser en minder statisch. De bloemen hebben allemaal ongeveer dezelfde kleur. Wel zijn er lichte en donkere tinten gebruikt. Groen is in diverse tinten aanwezig. Planten met groot, groengeel blad spelen hier een belangrijke rol. De *Catalpa* wordt elk jaar sterk gesnoeid zodat hij klein blijft. De planten mogen door elkaar groeien zodat er een heel natuurlijk effect ontstaat.

Gebruikte planten

Alchemilla mollis
Campanula 'Burghaltii'
Nepeta sibirica
Nepeta gowaniana
Hosta 'Gold Standard'
Campanula lactiflora
Symphytum x uplandicum
 'Variegatum'
Catalpa bignonioides 'Aurea'